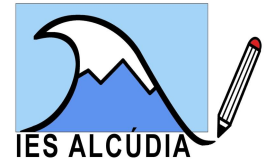




G CONSELLERIA
O EDUCACIÓ
I I UNIVERSITAT
B



IES ALCÚDIA

PROJECTE EDUCATIU

Actualitzat: desembre 2017

ÍNDEX

- 1 Introducció.
- 2 Característiques de l'entorn del centre.
- 3 Trets d'identitat.
- 4 Valors i objectius educatius. Prioritats d'actuació.
- 5 Estructura organitzativa del centre.
- 6 Elements que formen part del Projecte educatiu.
- 7 Difusió, seguiment, avaluació i atribució de responsabilitats del Projecte educatiu.

Introducció

L'IES ALCÚDIA ha de donar resposta a la necessitat de formar i educar en valors i en coneixements als nostres alumnes com a persones individuals i com a membres de la nostra societat.

Des d'un punt de vista físic, el centre està format per una sèrie de recursos materials (edificis, instal·lacions, equipaments, etc.), recursos humans (professorat, personal de consergeria, administració, neteja, manteniment, etc.), els recursos econòmics i altres recursos no tangibles però més importants fins i tot que els anteriors, com són el coneixement, el saber fer, la professionalitat, l'educació, els valors, etc., que són transmesos per l'equip de persones implicades en la formació i educació dels alumnes.

Aquests recursos, tan valuosos i limitats que permeten al nostre centre donar resposta a les necessitats dels alumnes i de la societat, han d'estar organitzats, així como les activitats que s'han de realitzar dins el centre.



Aquesta organització de recursos del centre, tant materials com immaterials, així com els processos d'activitats d'ensenyament i aprenentatge s'han de planificar en l'espai i en el temps per tal d'optimitzar-los i obtenir els millors resultats possibles.

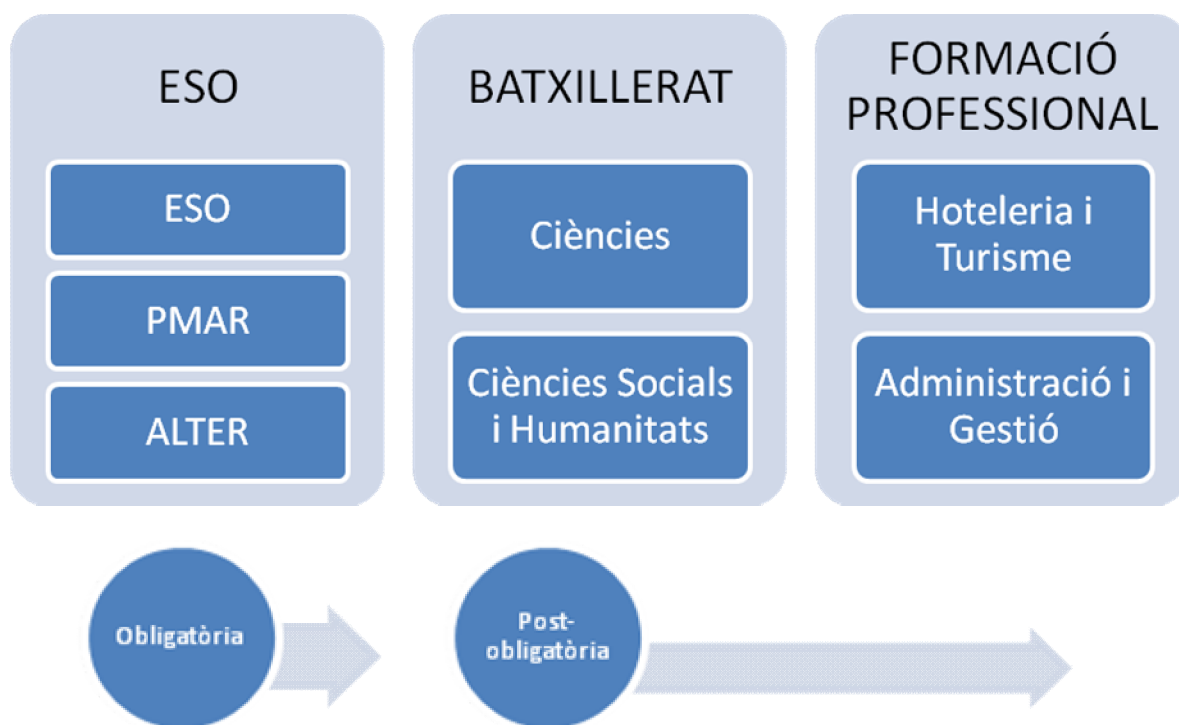
Per la qual cosa, l'establiment de la **Missió** principal del nostre projecte educatiu ha de ser:

FORMAR i EDUCAR EN VALORS I CONEIXEMENTS ALS NOSTRES ALUMNES.

La valoració de l'IES Alcúdia s'ha de realitzar a partir de la qualitat del servei que ofereix i del nivell de consecució dels objectius proposats, per la qual cosa, la valoració de la qualitat del centre dependrà sobre tot del resultat de l'avaluació del Projecte Educatiu del Centre (PEC), que és l'eina de planificació, coordinació i cohesió entre tota la comunitat educativa, que concreta les intencions educatives i serveix per donar sentit i orientar el conjunt de les activitats del centre.

El PEC ha de ser un document obert i flexible i s'ha de sotmetre a un procés d'avaluació constant que asseguri la seva actualització i adaptació a les necessitats actuals del centre, així com l'avaluació contínua dels processos d'ensenyament i aprenentatge, i dels seus resultats. Aquesta avaluació i adaptació a les necessitats actuals del centre no s'ha produït com caldria esperar.

És important tenir com a referent l'oferta dels ensenyaments que ofereix l'IES Alcúdia, ja que són peces clau pel funcionament i organització del centre.

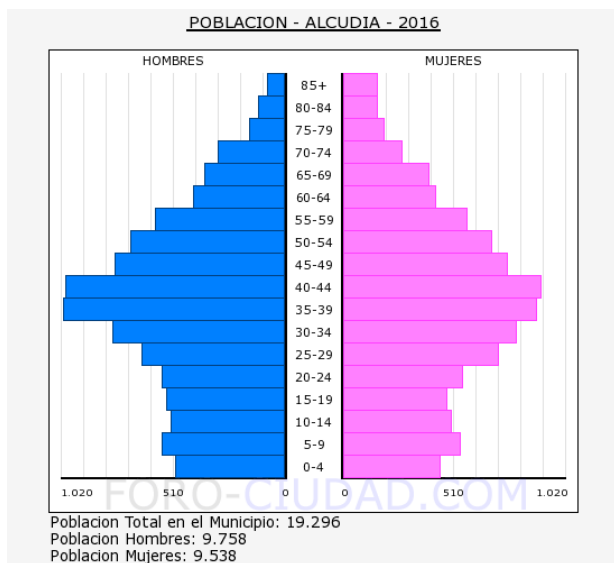


Per tot això exposat es fa necessària la redacció d'aquest Projecte Educatiu que una vegada aprovat ha de ser públic i de fàcil accés, ja que tots els membres de la comunitat educativa l'han de conèixer.

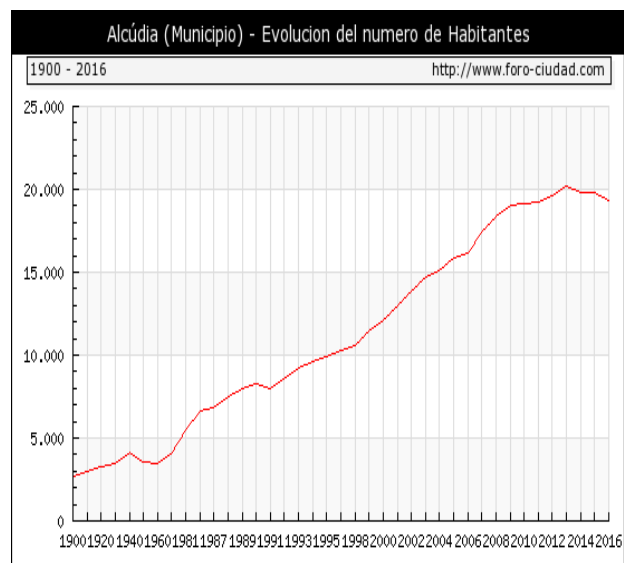
Característiques de l'entorn del centre

L'ES Alcúdia està situat al terme municipal d'Alcúdia, nucli costaner del nord de l'illa de Mallorca, amb una extensió de 60,06 Km² i llinda amb els termes municipals de Pollença, Sa Pobla i Muro.

Compta amb una població de 19.296 habitants (Gràfic I) i una densitat demogràfica de 321,28 habitants per Km², cal indicar que als darrers quatre anys ha anat disminuint la població del municipi, tal i com es pot observar al Gràfic II.

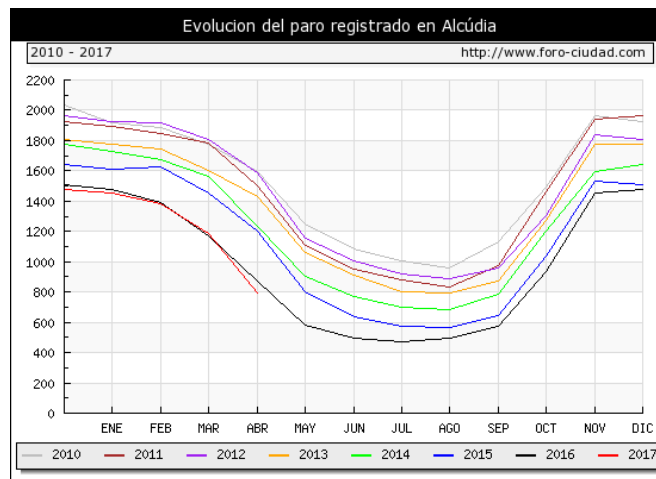


Gràfic I



Gràfic II

La principal activitat econòmica del municipi és la del sector turístic i de serveis, amb més de 29.000 places hoteleres. De tots és coneguda la temporalitat d'aquesta activitat que es centra principalment entre els mesos d'abril a octubre. Les darreres xifres de desocupats són d'entre 700 i 1900 persones segons el mes de l'any en què es realitza l'estudi. La tur juvenil (menors de 25 anys) és de 133 joves del municipi (Gràfic III).



Gràfic III

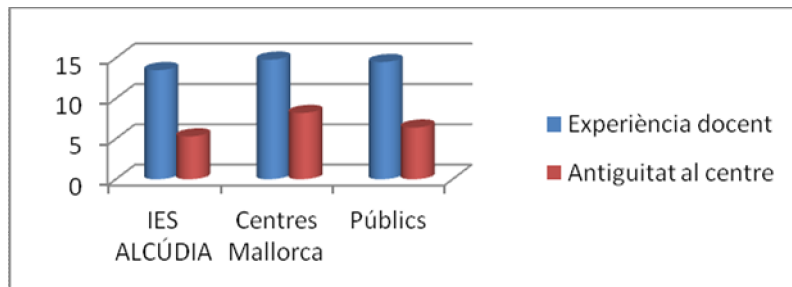
Al curs 2009/ 2010 es va inaugurar l'IES Port d'Alcúdia, que va permetre augmentar en 360 places l'oferta educativa del municipi i eliminar els espais modulars que s'havien instal·lat a l'IES Alcúdia.

A dia d'avui l'adscripció directa només és dels CEIP Porta des Moll (amb dues línies de sisè de primària amb 50 alumnes entre les dues) i del CEIP s'Albufera (amb una línia de sisè de primària i 27 alumnes matriculats). Cal indicar que el terme municipal també compta amb l'escola concertada Nuestra Señora de la Consolación+amb ensenyaments fins a 4t d'ESO.

El 79,58% dels alumnes del centre són de nacionalitat espanyola i el 20,42% són estrangers amb més de 15 nacionalitats diferents (Colòmbia 12,54%, Marroc 11,11%, Regne Unit 8,89%, Itàlia 8,89%, Argentina 8,15%, Romania 7,41%, Equador 5,93%, Uruguai 5,19%, Pakistan 3,70%, Bulgària 3,70%, Brasil 2,96%, Alemanya 2,96%, Suècia 2,96%, Veneçuela 1,48%, altres 14,07%), la qual cosa fa que sigui d'especial importància la integració d'aquests alumnes a la vida del municipi i del centre.

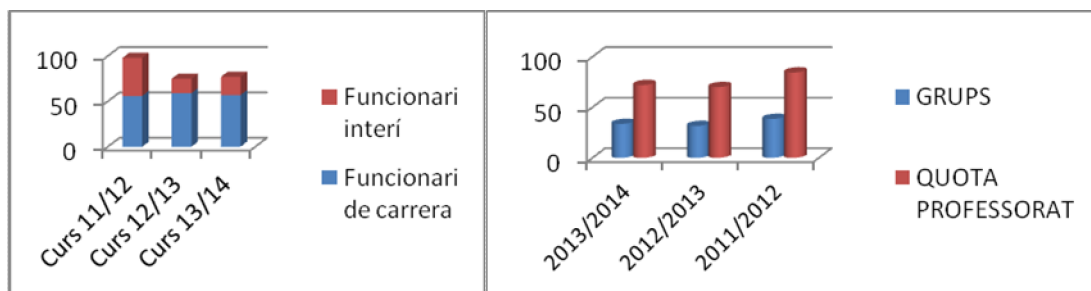
En relació al lloc de residència dels alumnes, als ensenyaments d'ESO i Batxillerat el 94,5% són del terme municipal d'Alcúdia, en canvi als cicles formatius aquest es situa al voltant del 70%, ja que el centre ofereix els ensenyaments d'Hoteleria i turisme, que no hi ha a cap altre centre a la zona nord de Mallorca, la qual cosa fa que es matriculin alumnes d'altres termes municipals.

El centre compta amb una plantilla de 78 professors amb una experiència docent mitjana de 13,5 anys (dades d'enquesta de participació del professorat) i amb una antiguitat al centre de 5,9 anys de mitjana, aquest darrer punt és molt inferior en relació amb la resta dels centres de Mallorca que es situa en una mitjana de 8,1 anys (veure **Gràfic IV**), per la qual cosa, s'haurien de prendre mesures per augmentar el nombre d'anys de permanència al centre del funcionari de carrera.

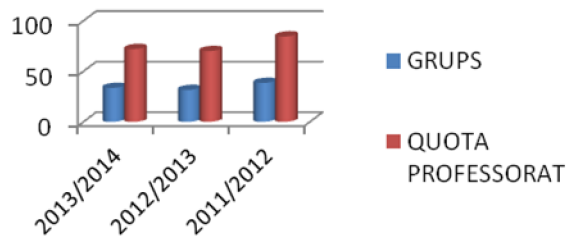


Gràfic IV

Els darrers 10 anys ha anat augmentat paulatinament el nombre de professorat que compta amb una plaça definitiva al centre, fins a situar-se en el 62,82% de la plantilla, estem per sota respecte a la mitjana de centres de la nostra comunitat autònoma (**Gràfic V**). Ara bé, fent una anàlisi més exhaustiva per grups i per estabilitat del professorat ens trobem el fet que a 2n d'ESO el percentatge de professorat amb plaça definitiva només arriba al 38,5%. Aquest fet ens fa reflexionar que en un nivell clau de l'ESO no és aconsellable comptar amb aquest indicador tan baix de professorat amb plaça definitiva en el centre, per la qual cosa, ens sembla molt important cercar l'estabilitat i l'equilibri en tots els nivells (**Gràfic VI**).



Gràfic V



Gràfic VI

La relació grups/professorat s'ha mantingut més o manco estable en els dos darrers cursos acadèmics, però sí que es pot observar una disminució important respecte al curs 2011/2012 en què el centre comptava amb 39 grups i una quota de 84,5 professors amb la del curs actual (2016/2017) en què el centre té 36 grups i els 78 professors abans esmentats, per la redistribució de l'alumnat de la zona entre els dos instituts del municipi.

Als cicles formatius hi ha hagut un increment de la matrícula per la millora de la percepció de l'FP dins la societat i en segon lloc per la situació de crisi que ha fet que les persones que no podien treballar optessin per millorar la seva formació professional.

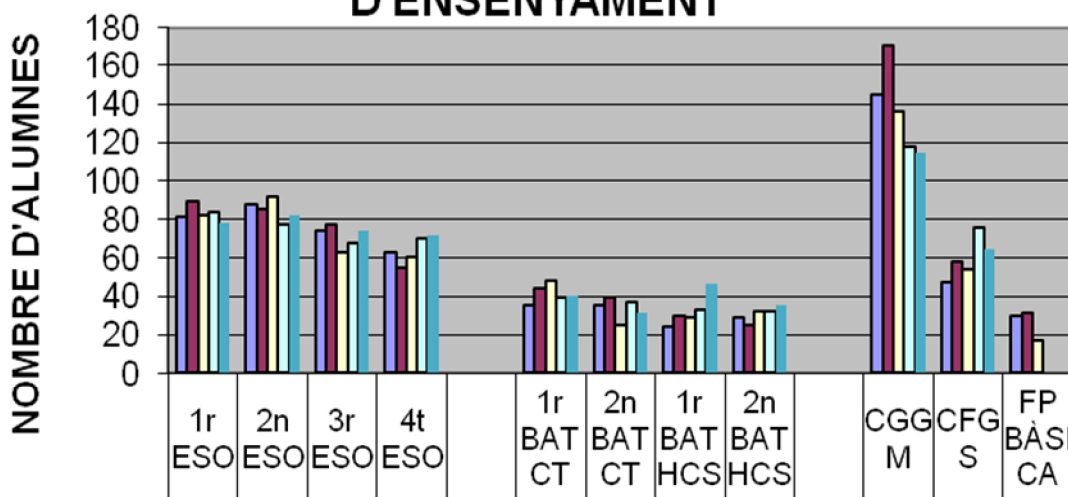
En relació al nombre d'alumnes per tipus d'ensenyament podem observar la seva evolució a la **Gràfica VII** amb les següents característiques:

- **ESO:** els darrers anys s'ha mantingut més o menys estable el nombre d'alumnes de primer i en menor mesura els de segons d'ESO. En canvi els alumnes de tercer i quart han patit una disminució important degut la creació del nou institut; s'ha anat estabilitzant l'oferta dels primers cursos i s'ha arrossegat el nombrós grups d'alumnes que varen començar abans de la posada en funcionament del centre esmentat.

- **BATXILLERAT:** Els grups de Batxillerat Científic, excepte al curs 2011/2012, manté uns nombres estables, però al Batxillerat d'Humanitats i Ciències Socials podem observar una disminució del nombre d'alumnes als darrers quatre cursos escolars.

- **CICLES FORMATIUS:** S'ha donat un canvi de tendència als darrers cursos acadèmics en què s'ha incrementat el nombre d'alumnes tant als cicles de grau mitjà com als cicles de grau superior, degut a varis motius: actualització dels títols LOGSE pels títols LOE, oferta de la Formació professional DUAL i l'FP Bàsica. La situació de crisi ha fet que les persones que no podien trobar treball optessin per millorar la seva formació professional.

EVOLUCIÓ DEL NÚMERO D'ALUMNES PER TIPUS D'ENSENYAMENT



	■ CURS 2016/2017	■ CURS 2015/2016	□ CURS 2014/2015
	■ CURS 2013/2014	■ CURS 2012/2013	

Gràfica VII

TRETS D'IDENTITAT DEL CENTRE

1. L'ensenyament i l'educació com a elements de cohesió social dels ciutadans.

Els alumnes han de tenir les mateixes oportunitats davant la societat, mitjançant l'aprenentatge de coneixements, potenciant les habilitats i fomentant valors, el treball en equip i aprendre a aprendre, així com adaptar la metodologia al ritme evolutiu i a les capacitats intel·lectuals i físiques de cada alumne.

2. Pluralisme, valors democràtics i coeducació.

Educarem als nostres alumnes per la igualtat, la no-discriminació per raó de naixement, raça, sexe, religió, opinió o qualsevol altra condició o circumstància personal o social.

3. Foment de la cultura, tradicions i costums de les Illes Balears.

4. El domini de les llengües com a eina de comunicació entre les persones.

El nostre alumnat ha de ser capaç de comunicar-se no sols en la llengua castellana i en la catalana, pròpia de les Illes Balears, sinó també en anglès, sense que vagi en detriment de l'aprenentatge d'altres llengües.

5. L'alumne ha de construir els seus propis criteris i opinions.

El centre afavorirà l'esperit crític i dotarà a l'alumnat d'eines per formar les pròpies idees i opinions.

6. La innovació, la investigació i la millora constant en la pràctica docent, amb l'avaluació dels processos d'ensenyament i aprenentatge com un factor fonamental en l'èxit escolar.

Valors i objectius educatius. Prioritats d'actuació.

Els valors, principis i criteris sobre la intervenció educativa que han de regir els processos de desenvolupament i aprenentatge són el marc de referència en què s'han de basar els documents de caràcter curricular del centre.

Atenent a la Missió del centre: **FORMAR i EDUCAR EN VALORS I CONEIXEMENTS ALS NOSTRES ALUMNES**

Podem fixar les següents prioritats d'actuació del nostre centre que definiran el objectius educatius:

- 1 Èxit escolar.
- 2 Atenció a la diversitat.
- 3 Investigació, innovació i formació.
- 4 Projecció exterior.
- 5 Projecció interior.
- 6 Gestió dels recursos.



Objectius generals:

- Aconseguir ciutadans amb les mateixes oportunitats davant la societat, mitjançant l'aprenentatge de coneixements, potenciant les habilitats i fomentant valors, el treball en equip i aprendre a aprendre, així com adaptar la metodologia al ritme evolutiu i a les capacitats intel·lectuals i físiques de cada alumne.
- Fomentar la tolerància, la igualtat i el respecte, la no-discriminació per raó de naixement, raça, sexe, religió, opinió o qualsevol altra condició o circumstància personal o social.
- Crear un sentiment de pertinença al centre.
- Potenciar la imatge del centre cap l'exterior per afavorir la seva integració a l'entorn.
- Optimitzar els recursos educatius del centre.

Aquests objectius generals es concretaran de la següent forma:

OBJECTIUS PEDAGÒGICS:

- Augmentar les dades d'èxit escolar.
- Disminuir les dades d'abandonament.
- Fomentar l'aprenentatge significatiu i la seva relació amb les competències bàsiques o professionals.
- Desenvolupar el sentit de l'esforç, la responsabilitat i els hàbits de treball de l'alumnat.
- Aconseguir el domini escrit i oral de les dues llengües oficials de la nostra comunitat autònoma.
- Fomentar la innovació, investigació, formació i participació del professorat.

OBJECTIUS DE CONVIVÈNCIA I PARTICIPACIÓ:

- Proporcionar a l'alumne instruments per construir les seves pròpies opinions i l'esperit crític.
- Afavorir la integració i l'adaptació de l'alumnat i de les escoles adscrites a la vida acadèmica i al centre.
- Aconseguir un clima de respecte cap a les persones, a les instal·lacions i a l'entorn.
- Promoure entre la comunitat educativa el sentiment de pertinença al centre.
- Millorar el clima de convivència al centre com element bàsic de la transmissió de coneixements i aprenentatges, així com integrador de tota la comunitat escolar.
- Valorar el patrimoni cultural, històric i artístic.
- Fomentar estils de vida saludables.
- Afavorir la participació dels pares i mares en la vida acadèmica del centre.

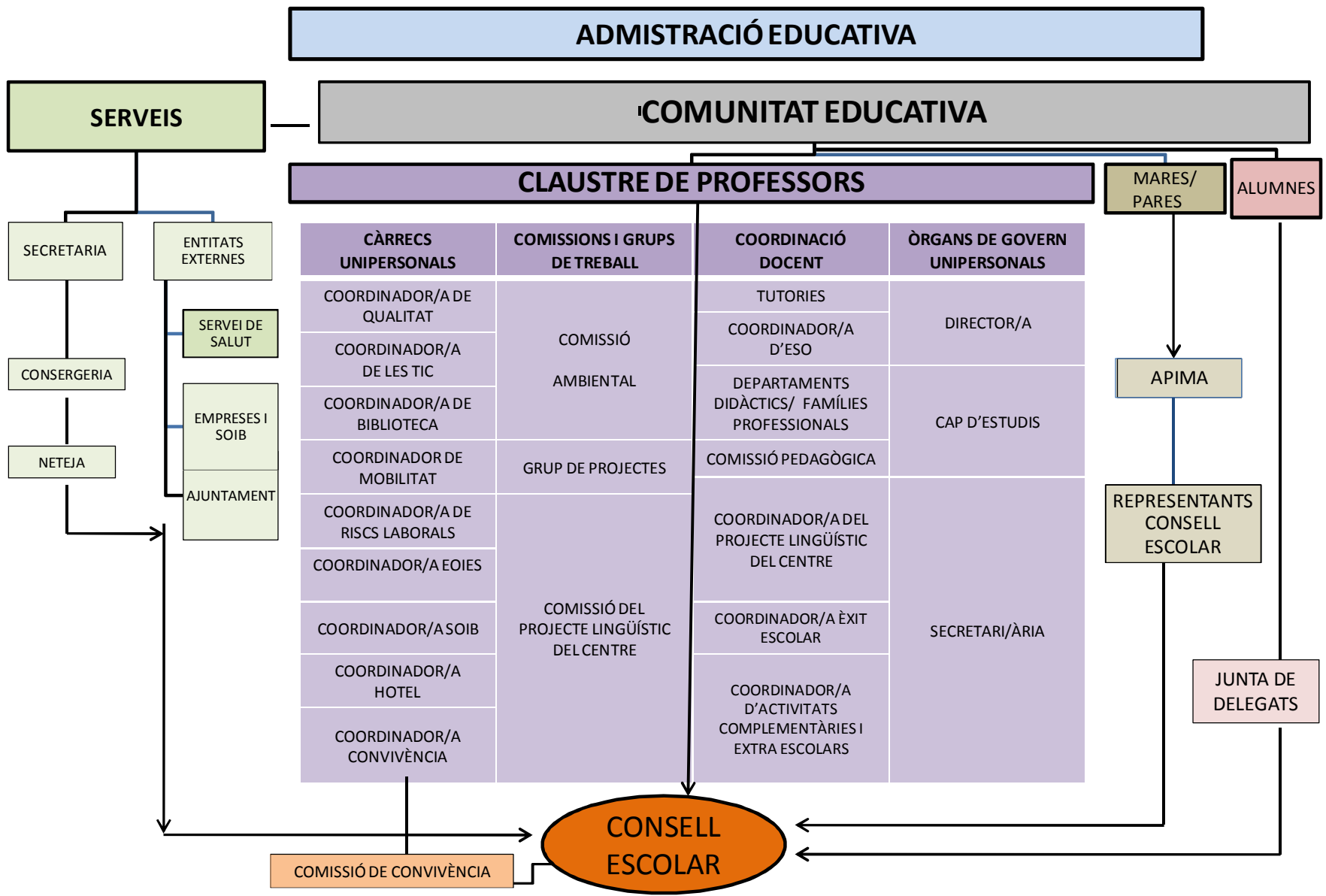
OBJECTIUS DE GESTIÓ:

- Optimitzar els recursos econòmics del centre.
- Implantar i revisar periòdicament un sistema de qualitat de gestió docent i documental.
- Mantenir les instal·lacions i complir amb les actuacions preventives necessàries.
- Gestionar amb eficàcia els recursos de personal docent i no docent.
- Revisar i actualitzar els documents institucionals del centre, així com la seva difusió entre la comunitat educativa.
- Donar a conèixer el Pla d'emergències del centre.
- Establir relacions institucionals amb l'entorn (ajuntament, SOIB, associacions empresarials i sindicals, serveis sanitaris, policia...).

1. Estructura organitzativa del Centre

La estructura organitzativa del centre es fonamenta en el principi de la participació i col·laboració dels diferents sectors de la comunitat educativa i s'orienta envers l'èxit de les finalitats i el compliment dels principis establerts en aquest Projecte educatiu.

En aquest apartat reflectim esquemàticament la estructura organitzativa del centre. El seu desenvolupament, característiques i especificitats es determinen en el Reglament d'organització i funcionament del centre (ROF) que forma part, entre altres documents, d'aquest PEC.



ELEMENTS QUE FORMEN PART DEL PROJECTE EDUCATIU

El Projecte Educatiu a part de ser un instrument de planificació institucional del nostre centre ha de concretar les intencions educatives i servir per donar sentit i orientar el conjunt d'activitats del centre, també ha de estar integrat en el context socioeconòmic i cultural del nostre entorn i marcar els seus trets d'identitat i objectius.

A més a més, el projecte educatiu inclou els següents elements:

- La Concreció Curricular.
- El Pla de convivència.
- El Pla d'atenció a la diversitat del qual en formen part el Pla d'acolliment Lingüístic i cultural, els PMAR i ALTER.
- El Pla d'acció tutorial.
- El Projecte lingüístic.
- El Reglament d'organització i funcionament.

Aquests documents, que formen part d'aquest Projecte educatiu, es troben en documents específics per a cada un d'ells i es fa necessària la seva avaluació, revisió i actualització periòdica.

Difusió, seguiment, avaluació i atribució de responsabilitats del Projecte educatiu

Segons el Decret 120/2002, de 27 de setembre, pel qual s'aprova el reglament orgànic dels instituts d'educació secundària, a l'article 68, apartat 2, lletra b) indica que:

«El conjunt d'indicadors que han de permetre fer el seguiment i l'avaluació del grau de compliment dels objectius generals inclosos en el projecte educatiu, com també dels respectius projectes i programes que el formen.»

Per la qual cosa, es fa necessària per una banda la seva **DIFUSIÓ**, es farà públic a la plana web del centre, a la intranet del centre i estarà a disposició del qualsevol persona a la Secretaria del nostre centre. Ha de ser conegut i assumit per tota la comunitat educativa.

Per una altra banda, en ser un document bàsic de referència del nostre centre s'ha d'adaptar a la realitat dels membres que el componen i del seu entorn, per la qual cosa, ha de ser un document obert, flexible i adaptat a aquesta realitat canviant. Com marca la normativa, aquest Projecte educatiu serà revisat, avaluat i modificat, si n'és el cas, com a mínim cada cinc anys, i en qualsevol moment en què els canvis en el context del centre o en la normativa ho requereixin.

El procediment que s'utilitzarà per a la seva **avaluació, revisió i modificació** serà el següent:

- Agents avaluadors: Tots els membres de la comunitat educativa, òrgans col·legiats, de coordinació, unipersonals, associació de pares i mares, junta de delegats...
- Instruments d'avaluació: tots aquells reflectits en relació al nivell de consecució de la Programació General Anual, la Memòria i programacions, així com aquells reflectits a les actes dels agents avaluadors.
- Procediment de revisió: tots els membres de la comunitat educativa podran proposar la revisió del Projecte educatiu del nostre centre. Faran la proposta a l'equip directiu per tal que ho elevi als òrgans de decisió corresponents, un cop escoltats tots els sectors implicats.
- Cada Pla (Pla d'atenció a la diversitat, Pla d'acció tutorial, Projecte lingüístic del centre, PALIC ...), dins cada un d'ells, comptarà amb la seva avaluació.

L'aprovació del Projecte Educatiu, així com de les modificacions que en el seu cas es plantegin són competència del director/a del centre.

La avaluació correspon al Consell escolar.

A la següent taula especificuem a quins càrrecs o òrgans correspon la elaboració del Projecte educatiu, la seva aprovació, així com la seva revisió i avaluació.

FASES	RESPONSABLE
ELABORACIÓ	Equip directiu, tenint en compte el context socioeconòmic i cultural del centre, les necessitats educatives específiques dels alumnes, les directrius i les propostes del consell escolar i del claustre i les aportacions de les associacions d'alumnes i les de pares i mares d'alumnes.
APROVACIÓ	Director/a
REVISIÓ	Promou la direcció. S'ha de fer amb la participació de tota la comunitat educativa, com a mínim cada cinc anys.
AVALUACIÓ	Consell escolar.