

**PLA D'INNOVACIÓ PEDAGÒGICA
PER A LA MILLORA EDUCATIVA
DEL CENTRE**

IES ALCÚDIA

Període: 2016-2018

ÍNDIX

| | |
|---|----|
| Situació de partida: àlisi del centre educatiu | 3 |
| Pla de millora educativa: Metodologia per projectes | 7 |
| Metodologia per projectes: Fases | 8 |
| Metodologia per projectes: Gestió del pla | 11 |

Situació de partida: Anàlisi del centre educatiu

Quan es decideix fer un pas endavant a l'educació, aquest ve donat per una profunda reflexió, tant del sistema educatiu com de tot allò que, nosaltres com a professionals de l'educació, podem fer per millorar la formació i els coneixements dels nostres alumnes com a persones individuals i com a membres de la nostra societat

Aquest projecte ha estat possible gràcies a la vocació docent d'un grup de professors que s'han posat al capdavant per millorar l'educació dels nostres alumnes i ha engrescat a la comunitat educativa del centre per fer-ho realitat

Tot projecte i la seva planificació ha de partir d'una anàlisi del centre per poder marcar uns objectius reals, assumibles i compartits per la comunitat educativa. Aquests objectius estaran formats per les estratègies i accions, que seran els procediments a seguir per aconseguir els objectius marcats a aquest projecte d'innovació educativa

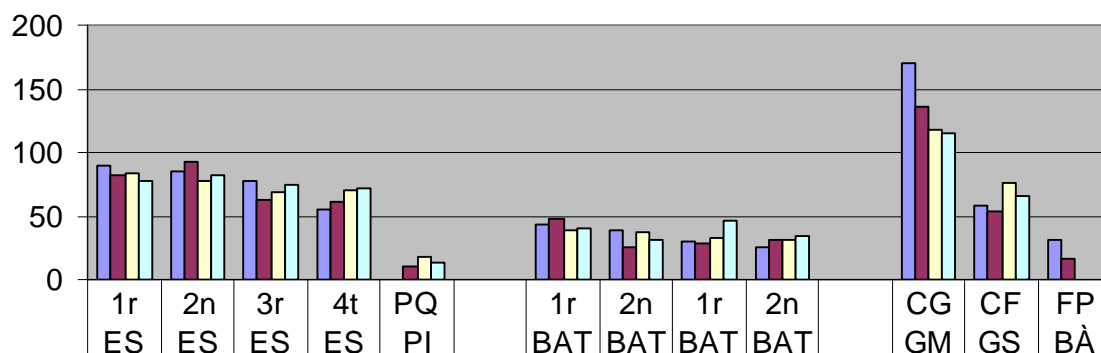
És imprescindible tenir una visió de l'evolució del procés d'ensenyament-aprenentatge, per la qual cosa, hem valorat les dades de les memòries dels darrers cursos acadèmics i reflexionat sobre elles, així com dels canvis que els alumnes i les famílies han experimentat al llarg d'aquests anys

Les dades presentades a continuació corresponen a les memòries dels darrers quatre cursos acadèmics i de les dades de l'actual curs acadèmic

Al següent gràfic podem observar l'evolució del nombre d'alumnes pels diferents tipus d'ensenyaments del centre:

EVOLUCIÓ DEL NÚMERO D'ALUMNES PER TIPUS D'ENSENYAMENT

NOMBRE D'ALUMNES

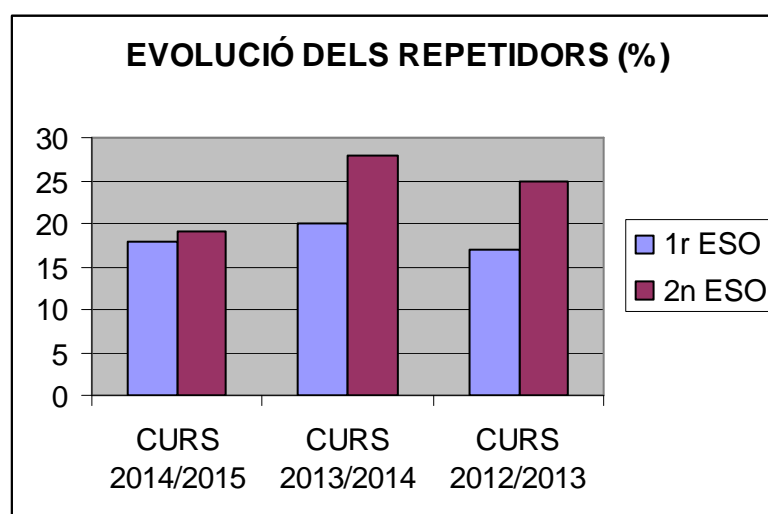


| | 1r ES | 2n ES | 3r ES | 4t ES | PQ PI | 1r BAT | 2n BAT | 1r BAT | 2n BAT | CG GM | CF GS | FP BÀ |
|----------------|-------|-------|-------|-------|-------|--------|--------|--------|--------|-------|-------|-------|
| CURS 2015/2016 | 89 | 85 | 77 | 55 | | 44 | 39 | 30 | 25 | 170 | 58 | 31 |
| CURS 2014/2015 | 82 | 92 | 63 | 61 | 11 | 48 | 25 | 29 | 32 | 136 | 54 | 17 |
| CURS 2013/2014 | 84 | 77 | 68 | 70 | 18 | 39 | 37 | 33 | 32 | 118 | 76 | |
| CURS 2012/2013 | 78 | 82 | 74 | 72 | 14 | 40 | 31 | 46 | 35 | 115 | 65 | |

■ CURS 2015/2016
 ■ CURS 2014/2015
 ■ CURS 2013/2014
 ■ CURS 2012/2013

El 79,58% dels alumnes del centre són de nacionalitat espanyola i el 20,42% són estrangers amb més de 15 nacionalitats diferents (Colòmbia 12,54%, Marroc 11,11%, Regne Unit 8,89%, Itàlia 8,89%, Argentina 8,15%, Romania 7,41%, Equador 5,93%, Uruguai 5,19%, Pakistan 3,70%, Bulgària 3,70%, Brasil 2,96%, Alemanya 2,96%, Suècia 2,96%, Veneçuela 1,48 %, altres 14,07%), la qual cosa fa que sigui d'especial importància l' integració d'aquests alumnes a la vida del municipi i del centre.

Damunt d'aquests números d'alumnes cal indicar que el tant per cent de repetidors es situen al primer cicle de l'ESO:



Aquestes dades les hem creuades amb les de convivència referent a les amonestacions que s'han obtingut de les memòries dels darrers cursos acadèmics i que es mostren al següent gràfic:

| EXPEDIENTS DISCIPLINARIS | | | | | | | |
|--------------------------|------------|-------|-------|-------|-------|------|-------------|
| | | 1 ESO | 2 ESO | 3 ESO | 4 ESO | PQPI | BATXILLERAT |
| TOTAL | CURS 10/11 | 14 | 10 | 5 | 1 | 0 | 0 |
| | CURS 11/12 | 16 | 4 | 7 | 4 | 5 | 0 |
| | CURS 12/13 | 2 | 3 | 0 | 2 | 3 | 0 |
| | CURS 13/14 | 7 | 6 | 2 | 1 | 2 | 1 |
| | CURS 14/15 | 2 | 2 | 1 | 0 | 0 | 0 |

El següent gràfic ens mostra les dades del curs actual sobre els resultats acadèmics dels alumnes, les faltes d'assistència sense justificar, les amonestacions greus i les unitats didàctiques impartides sobre les programades

| | OBJECTIU | | 1a AVALUACIÓ | | | | 2a AVALUACIÓ | | | |
|--------------|----------|-------|--------------|----------|-----------|-------|--------------|----------|-----------|-------|
| | %UD | %PROM | %UD | SANCIONS | FALTES NJ | %PROM | %UD | SANCIONS | FALTES NJ | %PROM |
| 1ESOA | 80% | 50% | 100 | 9 | 46 | 52,38 | 95 | 11 | 87 | 68 |
| 1ESOB | | | 90 | 8 | 196 | 28,57 | 95 | 10 | 303 | 33 |
| 1ESOC | | | 90 | 8 | 244 | 55 | 95 | 10 | 163 | 49 |
| 1ESOD | | | 100 | 2 | 84 | 63,15 | 100 | 2 | 156 | 66 |
| GLOBAL 1rESO | | | 95 | 7 | 143 | 49,8 | 96 | 8 | 177 | 55 |
| 2ESOA | 80% | 50% | 91 | 47 | 291 | 66,6 | 95 | 15 | 270 | 61 |
| 2ESOB | | | 89 | 7 | 232 | 62,9 | 92 | 22 | 273 | 50 |
| 2ESOC | | | 89 | 19 | 245 | 66,6 | 95 | 13 | 316 | 61 |
| GLOBAL 2nESO | | | 90 | 24 | 256 | 65,4 | 94 | 17 | 286 | 59 |
| 3ESOA | 80% | 50% | 100 | 0 | 11 | 45 | 100 | 1 | 21 | 56 |
| 3ESOB | | | 100 | 0 | 1 | 50 | 100 | 4 | 52 | 47 |
| 3ESOC | | | 100 | 0 | 26 | 52,6 | 100 | 1 | 28 | 45 |
| 3ESOD | | | 100 | 1 | 56 | 80 | 100 | 5 | 67 | 33 |
| GLOBAL 3rESO | | | 100 | 0 | 24 | 56,9 | 100 | 3 | 42 | 47 |
| 4ESOA | 80% | 50% | 100 | 9 | 108 | 52,9 | 100 | 7 | 327 | 52 |
| 4ESOB | | | 100 | 2 | 153 | 50 | 100 | 0 | 283 | 42 |
| 4ESOD | | | 100 | 0 | 104 | 50 | 100 | 2 | 157 | 63 |
| GLOBAL 4tESO | | | 100 | 4 | 122 | 51 | 100 | 3 | 256 | 52 |

L'índex més elevat d'amonestacions i el nombre de faltes d'assistència sense justificar es troben a primer i segon de l'Educació secundària obligatòria

En referència al professorat, el centre compta amb una quota en aquest curs de 76,5 professors amb una experiència docent mitjana de 13,5 anys (dades d'enquesta de participació del professorat) i amb una antiguitat al centre de 5 anys de mitjana, aquest darrer punt és molt inferior en relació amb la resta dels centres de Mallorca que es situa en una mitjana de 8,1 anys

Els darrers 10 anys ha anat augmentat paulatinament el nombre de professorat que compta amb una plaça definitiva al centre fins situar-se en el 74,03% de la plantilla

Ara bé fent una anàlisi més exhaustiva per grups i per estabilitat del professorat ens trobem el fet que en 2n d'ESO el percentatge de professorat amb plaça definitiva només arriba al 38,5%. Aquest fet ens fa reflexionar que en un nivell clau de l'ESO no és aconsellable comptar amb aquest indicador tan baix de professorat amb plaça definitiva en el centre, per la qual cosa, ens sembla molt important cercar l'estabilitat i l'equilibri en tots els nivells.

Per la qual cosa, és necessària una intervenció educativa, principalment al primer cicle de l'ESO (1r i 2n), que suposi un canvi metodològic, organitzatiu i de participació de tota la comunitat educativa

Pla de millora educativa: METODOLOGIA PER PROJECTES

El nostre centre ha de facilitar aprenentatges que contemplin els coneixements com a globals i transversal, així com ajudar als nins i nines a aprendre a aprendre

La Metodologia per projecte es basa en posar l'alumnat com a centre de l'aprenentatge cercant centres d'interès, recerques del medi i potenciant els àmbits lingüístic, científicotecnològic i social. L'enfocament és globalitzador i permet a l'alumne tenir un pensament comprensiu de la realitat

Aquesta metodologia suposa un canvi a l'hora de fer feina per part del centre i del professorat implicat, així mateix s'haurà de treballar d'una forma cooperativa i facilitadora de que els propis alumnes siguin capaços d'assumir responsabilitats en els seus aprenentatges i creen els seus propis processos d'adquirir coneixements i vivències. Igualment, és necessària l'implicació de les famílies en aquesta metodologia per projectes

Per implementar aquesta s'ha ha hagut de dissenyar una sèrie de fases, algunes d'elles ja s'han realitzat al llarg del curs actual

METODOLOGIA PER PROJECTES: FASES

Aquest Pla d'innovació s'ha planificat en set fases i prioritant les dades de les 4 darreres memòries del centre. La fase inicial i la primera fase ja s'han començat a treballar en aquest curs acadèmic (2015-2016) ja que d'una altra manera no és podrien dur a terme les següents pel proper curs

FASE 0: Formació inicial, grups de treball, experiències d'altres centres, participació en grups de treball d'altres centres que ja han iniciat aquesta metodologia

A llarg del curs més 35% del claustre s'ha format en metodologies per projectes, cooperativa i d'inclusiva dins les aules

Hem comptat amb la participació de ponències de centres com IES MONTGRÒS de Sant Pere de Ribes, IES Antoni Maura de Palma i na Maite Sbert que és formadora de formadors. Ens han fet partícips de la seva experiència i dels seus coneixements en aquesta metodologia

Dia 3 de juny participam a les trobades organitzades pel CEP de Palma a l'IES Juníper Serra de Palma "Trobada d'instituts que treballen per projectes" on ens incriurem a la xarxa d'instituts pel canvi a càrrec de l'IRIE

FASE I: Grup de treball

S'ha creat un grup de treball format per 20 professors dels tres àmbits (lingüístic, científicotecnològic i social) i de formació professional per treballar la metodologia per projectes al primer cicle de l'ESO i una metodologia globalitzada a la Formació professional bàsica

En aquesta primera fase s'està definint:

- Definir els rols del professorat que dissenyen els projectes pel proper curs
- Hores dedicades als projectes: 6 hores setmanals per grup de 1r d'ESO
- Nombre de projectes per trimestre: 2
- Definir la introducció dels alumnes a la nova metodologia:
 - Treball cooperatiu
 - TIC
 - Dinàmiques de grup
- Establir la composició dels grups cooperatius i els rols de cada un dels seus membres
- Atenció a la diversitat

FASE II: Organització del centre (grups amb metodologia per projectes, espais, franges horàries, distribució de les hores lectives, distribució dels continguts segons el projecte, recursos materials, assignació de tutories,...)

- Grups amb metodologia per projectes:
 - Curs 2016-2017: 1r ESO
 - Curs 2017-2018: 1r ESO i 2n ESO
- Espais (tot el centre educatiu és susceptible de se espai d'ensenyament-aprenentatge):
 - Aula del grup
 - Tallers de tecnologia, plàstica, cuina
 - Pavelló i pistes esportives
 - Biblioteca
 - Pati
- Distribució de hores lectives per l'elaboració de projectes (6 hores setmanals):
 - 2 hores de lliure distribució
 - 1 hora de Català
 - 1 hora de Castellà
 - 1 hora de Ciències Socials
 - 1 hora de Biologia i geologia
 - És necessari poder comptar amb 4 hores de suport dins l'aula en cada grup, preferentment dels departaments de tecnologia i de plàstica
- Franges horàries: És faran a les darreres hores de l'horari lectiu del grup en 2 períodes consecutius

- Seqüenciació dels continguts segons els projectes. Durant la fase d'elaboració dels projectes s'ha de coordinar entre els professorat de les matèries implicades els continguts que s'han treballar en el mateixos, així com d'aquells continguts previs que s'han d'haver assolit abans d'iniciar-ho
- Recursos materials: Vendran especificats per cada un dels projectes. A la quota iniciar de matrícula es demanarà una aportació específica a cada una de les famílies. Igualment es sol·licita a la Conselleria d'Educació i Universitat un augment de les despeses de funcionament per aquest concepte
- Assignació de tutories: s'assignaran les tutories d'aquest grups al professorat dels departament implicats (Català, Castellà, Ciències socials i Biologia) que hagin participat i compromès en el projecte d'innovació educativa.
- Potenciació de les tutories: cada tutor estarà amb el seu grup un total de 9 hores setmanals (2 hores de la seva matèria, 6 hores de projectes i 1 hora de tutoria) de les 30 que té el grup, el que suposa quasi un terç de l'horari lectiu del grup

FASE III: Elaboració de projectes

FASE IV: Implementació dins dels grups de primer d'ESO. Formació del professorat. Participació de les famílies

FASE V: Avaluació dels projectes (del procés i del resultat final), dels resultats acadèmics, del clima de convivència, nivells d'absències dels alumnes, satisfacció de la comunitat educativa i de la pràctica docent. Propostes de millora. Reunions de coordinació amb el professorat no implicat i amb l'ajuntament d'Alcúdia

FASE VI: Implementació dins dels grups de segon d'ESO pel curs 2017-2018

METODOLOGIA PER PROJECTES: GESTIÓ DEL PLA

ACTUACIONS CURS: 2016- 2017.

Al curs 2017- 2018 s'aplicarà també a 2n d'ESO

| ÀMBIT D'INTERVENCIÓ EDUCATIVA | OBJECTIUS | INDICADOR | ACCIONS | TEMPORALITZACIÓ | RESPONSABLE | PROCÈS QUALITAT |
|-------------------------------------|---|--|---|---|---|--------------------|
| 1. Èxit escolar | 1.1 Augmentar les dades d'èxit escolar | Ràtio de cada un dels grups màxim 24 alumnes | Aconseguir 4 grups de 1r d'ESO | Maig/ juny 2016 | DG de Planificació, Ordenació i Centres | |
| | | 16 hores de professor de suport als projectes | Distribuir 4 hores per cada un dels grups de 1r d'ESO de suport als projectes (preferentment 2h a plàstica i 2 a tecnologia) | Maig/ Juny 2016 | DG de Planificació, Ordenació i Centres. Posteriorment l'equip directiu | |
| | | Augment despeses de funcionament. Mínim 2% | Augment de les despeses de funcionament | Gener 2017 | DG de Planificació, Ordenació i Centres. Secretaria General | |
| | | Participació mínima del 60% dels centres | Coordinació entre els centres de primària i els de secundària | Maig/ juny 2016 Novembre 2016 Abril 2017 Juny 2017 | Equip directiu/ orientació/ caps de dpt | PR0201 |
| | | 5 hores setmanals mínimes per l'elaboració de projectes | Assignar a cada grup per elaborar projectes les següents hores: 2h de lliure disposició, 1 hora de Castellà, 1 hora de Català, 1 hora de Socials i si disposem d'un grup més 1 hora de Biologia | Juny/ juliol 2016 | Equip directiu i departaments | |
| | | Mínim: 70% funcionaris de carrera | Assignar les tutories entre els departament de Castellà, Català, Ciències Socials i Biologia | Juny/ juliol 2016 | Equip directiu i departament implicats | |
| | | Augment del nombre d'alumnes que promocionen en un 20% respecte al curs anterior | Reunions d'equips docents per valorar els resultats de les interavaluacions i avaluacions. Propostes de millora | novembre 2016 gener 2017 febrer 2017 abril 2017 Sessió ordinària de juny 2017 | Tutor/ a i equip docent | |

| | | | | | | |
|--|--|--|--|---|--|--------|
| | | Signatura d'assistència a les reunions de coordinació de projectes (80% dels membres) | Reunions d'equip de projectes i col·laboratiu | Mínim 1 vegada cada 15 dies | Margalida Seguí (coordinadora de projectes) i coordinadora d'ESO | PR0205 |
| | | Participació mínima a 1 projecte | Afavorir la participació de les famílies en el procés d'aprenentatge dels alumnes | Trimestral | Tutors, AMIPA, equip directiu | |
| | | Reunions mínimes 2 | Afavorir la participació de les famílies en el procés d'aprenentatge dels alumnes i en reunions informatives | Semestral | Tutors, equip directiu i orientadora | |
| | | Modificació del document DC020501 Pla d'acció tutorial incloent la metodologia per projectes | Actualització del Pla d'acció tutorial | Primer trimestre del curs 2016-2017 | Orientació | PR0205 |
| | | Valoració mínima del 75% de satisfacció entre el professorat participant | Enquestes de satisfacció entre el professorat participant en la metodologia | Juny 2017 | Coordinadora del programa | |
| | | Acta o actes de la CCP on s'hagi treballat aquesta metodologia | Potenciar la metodologia per projectes i la metodologia globalitzada a la comissió pedagògica | Al llarg del curs escolar | Comissió pedagògica | PR0201 |
| | | Acta del claustre on s'aproven els criteris pedagògics | Horaris pedagògics i d'atenció a la diversitat | Juny/ setembre 2016 | Caps de dpt/ equip directiu/ orientació/ claustre | PR0205 |
| | | Col·laboració l'Ajuntament d'Alcúdia. Mínim 3 | Desenvolupament d'activitats conjuntes | Al llarg del curs | Equip directiu/ coordinadora del programa | |
| | | Mínim 70 % dels projectes valorats positivament | Continuïtat de cada un dels projectes per a dos cursos acadèmics | Valoració de cada projecte al final del trimestre | Equip docent i coordinadora del programa | |
| | | | | | | |

| | | | | | | |
|-----------------------------------|--|---|---|---|---|--------|
| | 1.2 Disminuir les dades d'abandonament escolar | Procés elaborat PR0205: Tutoria i orientació | Actualització del Procés d'orientació acadèmica i professional | Fins març 2017 | Orientació/ coordinadora de qualitat i equip directiu | PR0205 |
| | | Disminució de les faltes d'assistència no justificades en un 20% | Control d'assistència de l'alumnat i d'absentisme escolar (Gestib) | Cada mes | Equip docent i tutors/ orientació i equip directiu | PR0205 |
| | | Reducció de la conflictivitat escolar en un 20% | Actualització del programa de convivència i control del impacte en els grups implicats en aquesta metodologia | Mensualment | Comissió de convivència | PR0502 |
| | | Mínim 75% dels alumnes han de valorar positivament aquesta metodologia | Enquestes de satisfacció i valoració per part dels alumnes | Trimestralment i al final de cada curs acadèmic | Tutors/ coordinadora del programa i els alumnes | |
| | | Millora dels resultats acadèmics de l'alumnat repetidor en un 20% | Actualitzar i incloure el programa de repetidors dins el programa d'Éxit escolar | Mensualment | Equip directiu/ Orientació, tutors, CCP, equip docent i coordinadors del programa | |
| | | | | | | |
| 2. Atenció a la diversitat | 2.1 Afavorir la integració i l'adaptació de l'alumnat | 100% del projectes amb la descripció del continguts a desenvolupar i els que han d'estar assolits abans | Selecció dels continguts a treballar a cada projecte i la seva adaptació a tot l'alumnat | Abans de cada trimestre | Tutors i l'equip d'elaboració de projectes | |
| | | Augment de l'èxit escolar de un mínim del 30% de l'alumnat NEE | Actes de les sessions d'avaluació i l'anàlisi trimestral del resultats | novembre 2016 gener 2017 febrer 2017 abril 2018 Sessió ordinària de juny 2017 | Tutor/ a | |
| | | Acta del claustre on s'aproven els criteris pedagògics | Horaris pedagògics i d'atenció a la diversitat | Juny/ setembre 2016 | Caps de dpt/ equip directiu/ orientació/ claustre | PR0205 |
| | | Resultat acadèmics i personals de l'alumnat amb atenció educativa del dpt d'Orientació | Assignació de grups i alumnes d'atenció educativa al dpt. d'Orientació | Juny 2016 | Dpt d'Orientació | |

| | | | | | | |
|--|--|--|--|--|---|--------|
| | | Millora de la integració de l'alumnat. Grau de satisfacció d'aquest alumnat valorat en més del 70% | Tutorització personalitzada: El tutor/a tindrà assignades un mínim de 8 hores lectives al seu grup | Trimestralment i setembre 2016 | Equip directiu. Tutors/ orientadora/ coordinadores de tutors | |
| | | Document: PIE | Revisió del Programa d'intervenció educativa | Fins març 2017 | Orientació i equip directiu | |
| | | Mínim una valoració d'un 6 a les enquestes de satisfacció de principi de curs | Acollida dels alumnes | Setembre- octubre 2016 Maig- juny 2017 | Tutors/ equip directiu | |
| | | 100% dels projectes han d'afavorir el treball col·laboratiu de l'alumnat | Elaboració de projectes col·laboratius | Trimestralment | Coordinadora metodologia per projectes i l'equip d'elaboració dels mateixos | |
| | | Tots els grups de 1r d'ESO han de conformar les aules inclusives | Aules inclusives | Juny 2016 | Equip directiu. Departament d'orientació | |
| | | Mínim 1 per trimestre | Reunions de la junta de delegats | Octubre 2016 Febrer 2017 Maig/ Juny 2017 | Equip directiu, orientadora, coordinadors de tutors i tutors | |
| | | Número de mediadors escolars. Mínim 4 | Afavorir la figura dels mediadors escolar (formació i desenvolupament) | Durant tot el curs escolar | Equip directiu i coordinador del Pla de convivència | |
| | | Número de reunions 1 per trimestre | Reunió amb les escoles de primària per intercanvi d'informació dels futurs alumnes del centre | Abril/ maig 2016 i 2017 | Orientadora | PR0201 |
| | | Aprovació dels criteris pedagògics d'elaboració d'horaris | Tots els suports es faran dins les aules inclusives | Durant tot el curs | Departaments i equip directiu | PR0205 |
| | | Aprovació dels criteris pedagògics d'elaboració d'horaris | Intervenció de les PT i AL dins les aules inclusives | Durant tot el curs | Dpt Orientació i equip directiu | PR0205 |
| | | 70% de valoració positiva del programa per part de les famílies | Enquesta de satisfacció de les famílies | Juny 2017 | Equip d'elaboració de projectes | |

| | | | | | | |
|--|--|--|---|---------------------------------|--|--|
| 3. Investigació, innovació i formació | 3.1 Fomentar la investigació i la innovació educativa | Inversió de millora al laboratori de química, biologia, tecnologia i taller de plàstica | Millora de les instal·lacions dels laboratoris, tallers, aula de tecnologia i de plàstica | Durant el curs escolar | Caps de departament i equip directiu | |
| | | Document elaborat | Elaborar un Pla d'investigació i innovació docent | Maig/ juny 2017 | Equip directiu i Comissió pedagògica | |
| | 3.2 Motivar i facilitar la formació de la comunitat educativa | Número de professorats que sol·liciten permís de participació. Mínim 20% del professorat | Potenciar la participació del professorat en cursos, seminaris, grups de treball, etc...sobre els eixos bàsics marcats pel programa de formació del professorat de la Conselleria d'Educació i Universitat i en concret els de metodologia per projectes, escola inclusiva i col·laborativa | Durant tot el curs escolar | Claustre i equip directiu | |
| | | Mínim 1 per curs escolar | Ofertar ponències i formació a les famílies sobre la metodologia per projectes o/i escola inclusiva i col·laborativa | Al llarg del curs escolar | Coordinadora del projecte i equip directiu | |
| | 3.3 Adquisició i intercanvi d'experiències amb altres centres | Visites mínimes 1 per trimestre i professorat participant mínim 4 | Visita a altres centres educatius que treballin una metodologia per projectes o innovadora, incloent països de l'EU | Al llarg de tot el curs escolar | Coordinadora del projecte i equip directiu | |
| | | Visita mínima 1 i professorat participant mínim el 30% del claustre | Visita d'altres centres educatius que treballin una metodologia per projectes o innovadora, incloent països de l'EU | Al llarg de tot el curs escolar | Coordinadora del projecte i equip directiu | |